



A Normafán létesített sífutó- és szánkópálya megépítését és működését a Pest Megyei Kormányhivatal engedélyezte. A Kormányhivatal három engedélyt adott ki. Az engedélyeket az előterjesztéshez mellékeljük.

- A PE-06/KTF/19900-7/2021. határozat: Országos jelentőségű védett természeti területen gyepfeltörés engedélyezése (továbbiakban: gyepfeltörési engedély)
- PE-06/KTF/19900-8/2021. határozat: Országos jelentőségű védett természeti területen gépjárművel való közlekedés engedélyezése (továbbiakban: közlekedési engedély)
- PE-06/KTF/19900-6/2021. határozat: Országos jelentőségű védett természeti terület igénybevétele (továbbiakban: igénybevételi engedély)

Az engedélyk ellen a Védegylet Egyesület a törvényes határidőn belül keresetet nyújtott be. A keresetben kérte a bíróságtól, hogy az engedélyket a per lezárultáig függeszse fel. A bíróság a kérésnek eleget tett, de a Kúria a helyt adott az Önkormányzat fellebbezésének. A peres eljárás jelenleg folyamatban van.

Az engedélyk birtokában és a per miatt bizonytalan jogi helyzet ismeretében az Önkormányzat 2021 nyarán megkezdte a beruházást a hóágyúzáshoz és a pályák kivilágításához szükséges vezetékek lefektetésével. A projekt teljes befejezésére 2022 nyarán került sor. A hóágyúzott sífutó- és szánkópálya üzemszerű működtetése 2022 decemberében kezdődött.

A sífutó- és szánkópálya kivitelezése és működtetése során több esetben is megsértették a kiadott engedélyk előírásait és ezzel károkat okoztak az országos jelentőségű védett természeti terület élővilágában. Az alábbiakban, a teljesség igénye nélkül bemutatjuk, hogy a határozatok mely pontjainak esetében nem tartották be az előírásokat.

## 1.

Mindhárom engedély kiköti, hogy a munkálatokat és tevékenységet úgy kell végezni az országos védettségű területen, hogy az ne veszélyeztesse, vagy károsítsa a védett területet. Az igénybevételi engedély 7. pontja szerint „a pályák területén tereprendezés (bevágás, feltöltés, stb.) nem végezhető, a meglévő mikrodomborzatot meg kell őrizni”. Ezzel szemben a hóágyúk és a világítás vezetékrendszerét úgy építették meg, hogy a vezetékek fektetési nyomvonalában a visszatöltött föld megsüllyedt, árkok keletkeztek, melyek fokozott eróziós veszélyt jelentenek. A mőtárgyak környezetében mesterséges domborulatokat alakítottak ki és a beásott betonaknak sok helyen kiemelkednek a talajszintből. (Lásd: 1., 2. és 3. kép)



1. kép: A vezeték telepítése miatt árkok az Anna réten (készült 2023. március 12.)



2. kép: A vezeték telepítése miatt árkok az Anna réten (készült 2023. március 12.)



3. kép: A vezeték telepítése miatt árkok a Szaniszló réten készült (2023. március 12.)

## 2.

Az igénybevételi engedély 21. pontja szerint „a pályákon lévő hó felületét karbantartó gépek (ratrakok) csak 30 cm-es, vagy vastagabb hóréteg esetén működtethetők, a gépek a gyepekben sérülést nem okozhatnak.” A Normafa Park Fenntartó és Üzemeltető Intézmény (továbbiakban: Normafa Park) ezt az előírást több esetben is megsértette, az előírtnál kevesebb hóval borított, illetve hómentes területeken is – mint például a szánkó- és sífutópályák közötti részen – működtették a gépet. (ld. 4., 5. képek)



4. kép: A ratrak nyoma a Szaniszló réten (készült 2023. január 30.)



5. kép: A ratrak nyoma a szánkópálya alján (készült 2023. március 1.)

### 3.

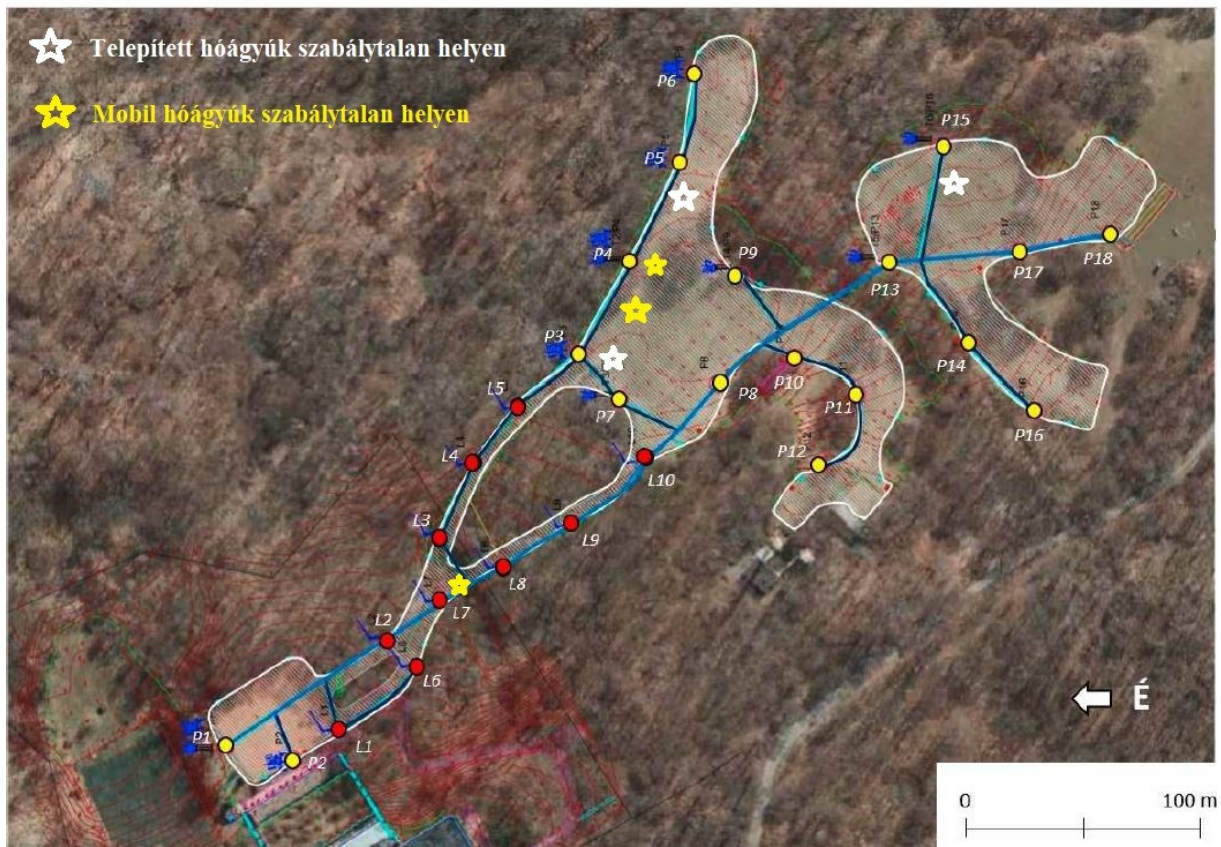
A közlekedési engedély 2. pontja kimondja, hogy a „közlekedés nem veszélyeztetheti vagy károsíthatja az országos jelentőségű védett természeti területet”. Számos esetben előfordult, hogy a fellazult talajú gyepen közlekedő járművek mély nyomot hagytak a védett területen. (ld. 6. kép) A határozat 4. pontját, mely szerint a „napnyugtától napkeltéig tartó közlekedést tilos”, szintén számos esetben megszegték.



6. kép: A közlekedő gépek okozta talajsérülés a Szaniszló réten (Készült 2022. december 17.)

### 4.

Az igénybevételi engedély 18. pontja szerint a „PE-06/KTF/06961/2021. számon folytatott előzetes vizsgálati eljárás során benyújtott Natura 2000 hatásbecslési dokumentációban P3-P6, P9, P13, P15 és L7-L10 kóddal megjelölt helyeken úgynevezett „silent” típusú hóágyú használata szükséges a közelben található telelő denevér kolóniák védelme érdekében.” (ld. 7. kép) Az ábrán jelölt helyekre magas zajkibocsátású fix propelleres hóágyúkat telepítettek és a propelleres mobil hóágyúkat is többször használták olyan helyeken, ahol ez az engedély szerint nem megengedett (ld. 7., 8. és 9. kép).



*A Sport Hoteltől induló sífutó pálya és az Anna-réten kialakításra kerülő szánkópálya hópótlásához szükséges vízvezeték-hálózat*

7. kép forrása: NATURA 2000 HATÁSBECSLÉSI DOKUMENTÁCIÓ Normafa Északi sítéren tervezett sífutó- és szánkópálya beruházáshoz 2018. FELELŐS TERVEZŐ, SZERKESZTŐ: Musicz László



8. kép: Mobil hóagyú az erdőben (Készült: 2022. december 17.)

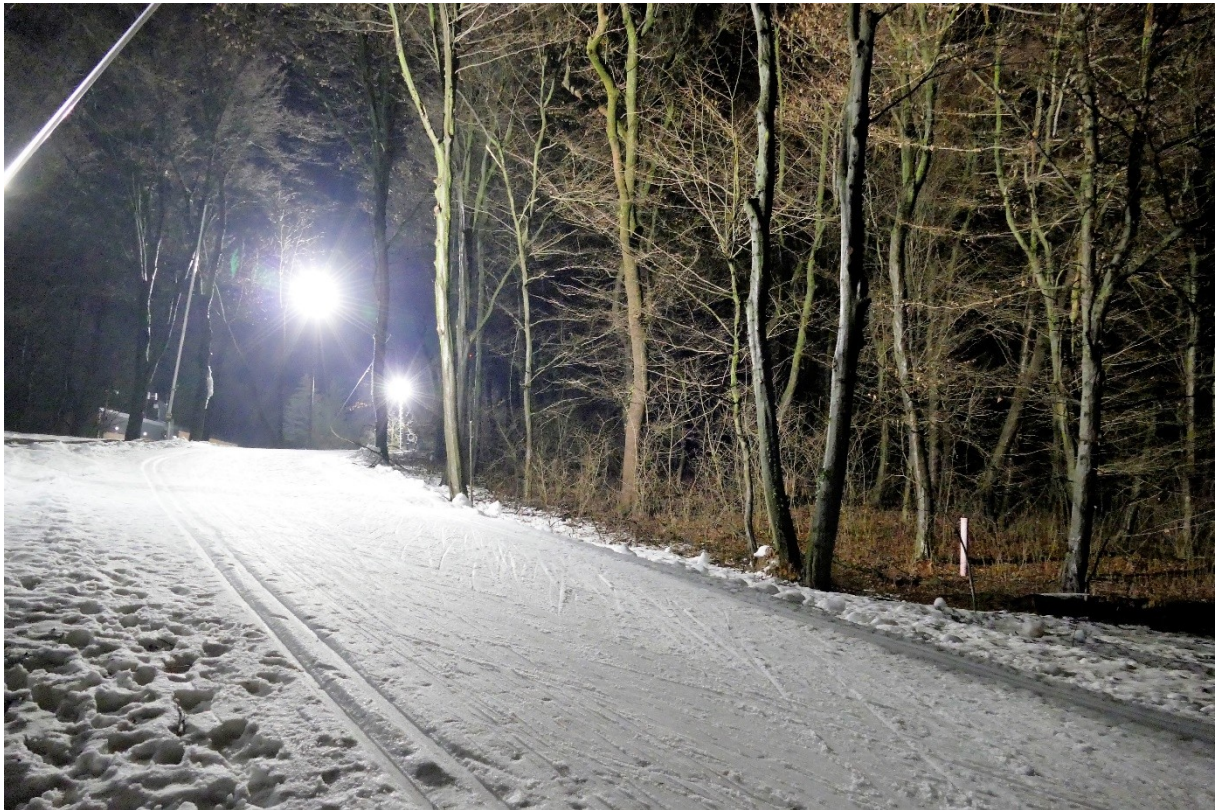




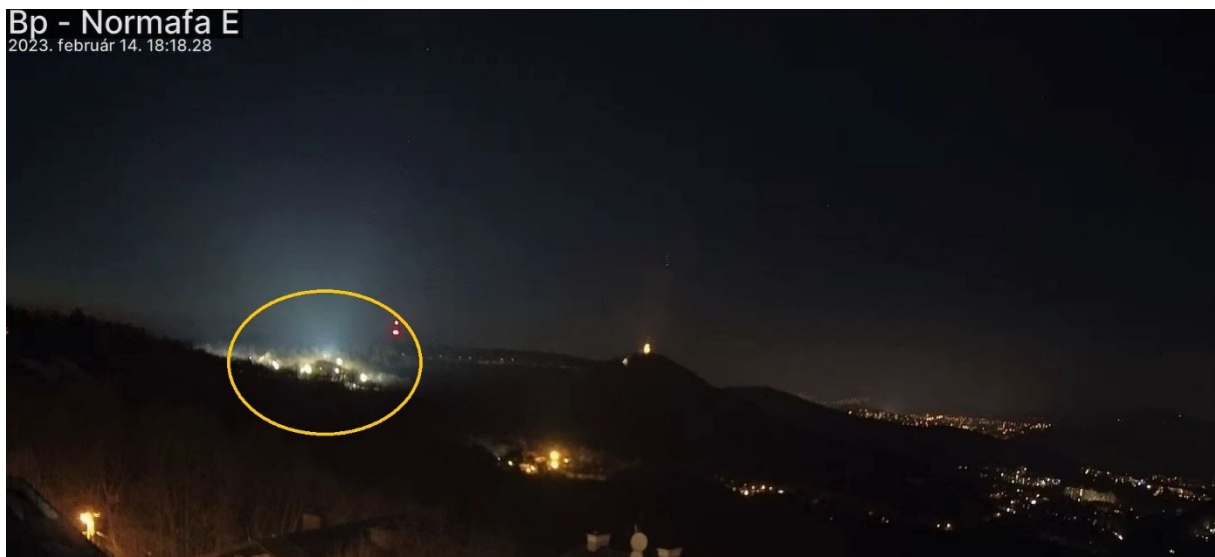
9. kép: Mobil hóágyúk a Szaniszló réten (Készült 2022. december 22.)

## 5.

Az igénybevételi engedély 25. pontja kimondja, hogy a „pályák megvilágítására kizárólag téli időszakban kerülhet sor és akkor is csak a legszükségesebb mértékben. Hideg fehér fényű világítást, amely 5000 K színhőmérséklet feletti fényt bocsát ki nem lehet telepíteni. A világítást lefelé, a pályára irányítottan kell kialakítani a téli időszakon kívül leszerelhető módon. Mozgásérzékelésen alapuló fényerő szabályozással szükséges csökkenteni a megvilágítás hatását.” Ezzel szemben a világítótesteket 6-8 m magas kandeláberekre telepítették, így a reflektorok bevilágítják a környező erdőt, sőt a kivilágítás fénye a több km távolságban lévő webkamerák képein is észlelhető. Mozgásérzékelős vezérlést nem telepítettek. (ld. 10., 11. és 12. kép)



10. kép: Az erdei pályaszakasz éjszakai megvilágításban (Készült 2022. december 23.)



11. kép: A pályák kivilágítása a Normafa Idősek Otthonán, a pályáktól 1 km-re elhelyezett webkamera képén (Készült 2023. február 14-én)

Bp - Széchenyi-hegy ÉNY

2023. február 14. 19:02.27



12. kép: A pályák kivilágítása a Széchenyi hegyi adótornyon, a pályáktól 3 km-re elhelyezett webkamera képén (Készült 2023. február 14-én)

## 6.

Az igénybevételi engedély 22. pontja szerint ha „február 28. és március 15. napjai között télies az időjárás és a pályák több mint 75%-a hóval borítottak, akkor csak kisebb mértékű és részleges, ún. javító hópótlás végezhető.” Ebben az időszakban a pályákon lévő mesterséges hó nagy része már elolvadt, a pályák területének kevesebb mint felén volt még hó, mégis megkísérelték a hópótlást.



13. kép: A hópótló hóágyúzás nyomai a Sport hotel területén (készült 2013. március 12.)

## 7.

Az igénybevételi engedély 23. pontja szerint ha „február 28. és március 15. napjai között tavaszias az időjárás, akkor legkésőbb március 5. napján meg kell kezdeni a tömörödött hóréteg fellazítását úgy, hogy a lazítás miatt a gyep nem sérülhet.” Ezzel szemben a tavaszias időjárás ellenére a hóréteg olvadását segítő fellazítás elmaradt, a tömör mesterséges hó csak március végére olvadt el magától. (ld. 14. kép)



14. kép: Az olvadó hóréteg az Anna réten (készült 2013. március 13.)

**8.**

Az igénybevételi engedély 26. pontja kimondja, hogy a „pályák világító testeit és a hóágyúkat legkésőbb március 31. napjáig el kell távolítani, azok kihelyezése leghamarabb november 1. napjától lehetséges.” Az üzemeltető Normafa Park az eltávolítás helyett barna ponyvával burkolta be a hóágyúkat, a reflektorokat pedig a helyükön hagyta. (ld. 15. kép)



15. kép: Kandeláber és hóágyú az Anna réten (Készült 2023. április 1.)

### Összefoglaló

A sífutó- és szánkópálya üzemeltetése során számos esetben megsértették a működést szabályozó – nem melleleg per tárgyát képező – engedélyeket. Az engedélyeket a hatóság kifejezetten azzal a feltétellel adta meg, hogy a „területhasználat során a védett természeti területre figyelemmel lévő gondossággal kell eljárni. A területhasználat nem veszélyeztetheti vagy károsíthatja az országos jelentőségű védett természeti területet. A területhasználat nem veszélyeztetheti vagy károsíthatja az európai közösségi jelentőségű természetvédelmi rendeltetésű területeket (a továbbiakban: Natura 2000 terület), az ott található közösségi jelentőségű és kiemelt közösségi jelentőségű fajokat és élőhelytípusokat, valamint a fenntartási célok elérését.”

Bár a Védegylet álláspontja szerint az engedélyek teljes betartása esetén is sérülnének ezek az alapelvek (ezért is indított pert), de az üzemeltető az engedélyekben rögzített szabályok megsértésével a védett terület fenntartásának célját egyértelműen és súlyosan veszélyezteti.

Emiatt szükségesnek tartjuk az üzemeltető felelősségének megállapítását, és azt, hogy az engedélyek betartására az eddigieknél nagyobb figyelem irányuljon.

Budapest, 2023. április 6.

Újszászi György főtitkár

Védegylet Egyesület